



ANIMAUX FANTASTIQUES

27 SEPTEMBRE 2023 – 15 JANVIER 2024

LIVRET D'EXPOSITION

LOUVRE

Lens

LES ANIMAUX FANTASTIQUES

QUI SONT-ILS ?

L'animal fantastique est un être à la physionomie extraordinaire, qu'elle soit démesurée, difforme, ou hybride. Cette apparence reflète souvent des pouvoirs surnaturels, en lien avec des éléments de la nature dont les animaux incarnent la beauté et le caractère dangereux ou indomptable. Cinq animaux fantastiques emblématiques peuplent l'exposition : dragons, griffons, sphinx, licornes et phénix. D'autres créatures, plus discrètes, font également leur apparition. La sirène, le minotaure ou le centaure ajoutent à l'animal tête ou jambes, le rattachant au monde humain tout en s'en distançant par leur dangerosité.

D'HIER À AUJOURD'HUI, LES ANIMAUX FANTASTIQUES VIVENT AVEC NOUS

Déjà présents dans les mythes et histoires antiques, les animaux fantastiques peuplent encore notre imaginaire actuel. Littérature, bandes dessinées, films et objets du quotidien convoquent leur nature hybride, qui suscite admiration ou terreur. Expression de notre inconscient ou de nos angoisses, ils nous fascinent. Leur présence, bien qu'irréelle et imaginaire, nous est nécessaire. Elle répond à notre besoin d'enchantement et de merveilleux.



LES COMMISSAIRES DE L'EXPOSITION COMMISSAIRE GÉNÉRALE

Hélène Bouillon, Conservatrice en chef,
Directrice de la Conservation, des Expositions
et des Éditions du Louvre-Lens.

COMMISSAIRES ASSOCIÉES

Jeanne-Thérèse Bontinck, Cheffe de Projet
Patrimoine, Ville d'art et d'histoire, Périgueux
Caroline Tureck, chargée de recherches
et de documentation, Louvre-Lens.

ASSISTÉES DE

Yaël Pignol, Médiateur Patrimoine
et Jardins - Référent scientifique,
Cité des Électriciens, Bruay-la-Buissière.



L'EXPOSITION ANIMAUX FANTASTIQUES C'EST...

- 255 œuvres
- 68 prêts d'œuvres
du Louvre Paris
- 11 prêts de musées de
la région Hauts-de-France
- 21 prêts d'œuvres
de musées étrangers

ENTREZ DANS LES COULISSES DE L'EXPOSITION...

RENCONTRE AVEC LES COMMISSAIRES



> Rencontre avec **Hélène Bouillon**, commissaire générale de l'exposition « Animaux fantastiques »

Comment l'idée d'une exposition sur les animaux fantastiques est-elle née ?

Je travaille sur le sujet depuis plusieurs années. En 2017, j'ai donné à l'École du Louvre un cours qui revenait sur les origines orientales et égyptiennes des animaux fantastiques, qui peuplent aujourd'hui notre univers *fantasy*. Cela a été le premier pas qui m'a permis d'appréhender la richesse infinie de ce sujet.

Pourquoi la présenter au public au Louvre-Lens ?

Le public du Louvre-Lens aime se plonger dans le temps long. Nous l'avons vu avec le succès des expositions passées *Amour* ou *Soleils noirs*. Cette exposition permet de s'immerger dans 6000 ans d'histoire culturelle (...). Des parents accompagnés de jeunes enfants aux amateurs d'archéologie ou d'art contemporain, en passant par des geeks connaissant par cœur la saga d'*Harry Potter* ou *Le Seigneur des anneaux*, il y en a pour tous les goûts.

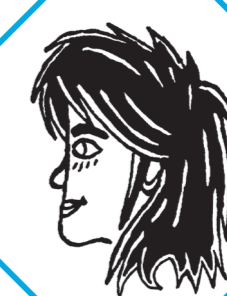
> Rencontre avec **Caroline Tureck**, commissaire associée

Quelle est votre œuvre préférée de l'exposition ?



Paolo Uccello (1397-1475). *Saint Georges combattant le dragon*
Vers 1440. Institut de France, Musée Jacquemart-André, Paris

Je dirais le *Saint Georges terrassant le dragon* de Paolo Uccello, datant de 1430-1435. Une œuvre magistrale de la Renaissance italienne avec l'introduction d'éléments nouveaux en peinture comme la perspective. Mais aussi un prêt exceptionnel du musée Jacquemart-André à Paris!



Des premières séances de travail à l'ouverture de l'exposition, comment se coordonne la mise en place d'une telle exposition ?

Organiser une exposition, c'est avant tout s'inscrire dans une démarche collaborative entre le commissariat et les équipes de la Conservation, de la Médiation ou encore de la Communication. C'est voir aboutir un projet mené durant de longs mois, pensé pour apporter une réflexion nouvelle sur un sujet donné mais aussi pour transporter le public.

> Rencontre avec Jeanne-Thérèse Bontinck, commissaire associée

Comment se passe une installation d'œuvre dans sa vitrine ?

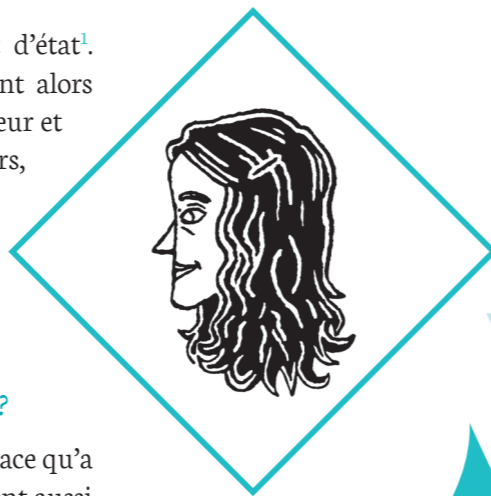
Une fois hors de sa caisse, l'œuvre fait l'objet d'un constat d'état¹. L'œuvre peut être fixée sur un socle. Les commissaires doivent alors valider la position de l'œuvre pour qu'elle soit bien mise en valeur et que cela corresponde à ce que nous souhaitons raconter. Régisseurs, restaurateurs, installateurs, éclairagistes travaillent à l'unisson sous l'œil vigilant des représentants des propriétaires des œuvres², les « convoyeurs ». Attention à ne pas laisser de traces ou de poussière dans la vitrine : une fois fermée, on ne peut plus la rouvrir sans autorisation spéciale...

Quels sont les moments les plus marquants du montage d'une exposition ?

Il y a bien sûr l'installation des chefs-d'œuvre ! Mais quand l'espace qu'a imaginé le scénographe se remplit, des moments de grâce peuvent aussi se créer. Certaines œuvres se révèlent sous un autre angle, sous une nouvelle lumière, et entrent en parfaite harmonie avec leurs voisines. L'exposition nous surprend parfois là où l'on ne l'attendait pas forcément.

1. Constat d'état : examen détaillé de l'œuvre, destiné à consigner son état, notamment au moment de son installation dans la vitrine.

2. Les musée, institutions ou collectionneurs privés qui prêtent l'œuvre pour la durée de l'exposition.



UNE SCÉNOGRAPHIE ONIRIQUE

QU'EST-CE QU'UNE SCÉNOGRAPHIE D'EXPOSITION ?

La scénographie consiste en la mise en espace, en couleurs et en lumière d'une exposition, réunion d'un ensemble d'œuvres d'arts, de documents, de films ou de musique en lien avec un sujet.

> Rencontre avec Mathis Boucher, architecte-scénographe de l'exposition

Comment imaginez-vous la scénographie d'une exposition ?

La liste d'œuvres de l'exposition initie mon travail de recherches. J'ai voulu que la traversée de l'exposition soit un rêve éveillé, mystérieux et effrayant. Chaque grande section m'a été inspirée par un dragon célèbre de la pop culture : les dragons de *Games of thrones*, de *Maléfique*, du *Hobbit*, de *L'Histoire sans fin* ou encore d'*Eliott le dragon*. Formes et couleurs sont nées de leurs personnalités.

Comment choisissez-vous les couleurs des murs ?

Au fur et à mesure du projet. J'imagine la répartition des espaces en premier. Je fais ensuite des propositions de couleurs aux commissaires. Nous les testons sur des petits panneaux, directement dans l'exposition. Nous définissons enfin l'éclairage pour chaque espace, chaud ou froid.



Mathis Boucher. Croquis de travail pour la scénographie de l'exposition Animaux fantastiques.

UN MUSÉE SENSIBLE À L'ENVIRONNEMENT

À la fin de chaque exposition et afin de limiter la production de déchets, le Louvre-Lens stocke dans ses réserves les panneaux de murs en bois et vitrines qui peuvent être réemployés pour une prochaine scénographie.

LES ANIMAUX FANTASTIQUES À LA LOUPE

LE DRAGON AUX MILLE VISAGES

Les multiples aspects physiques du dragon témoignent de l'étendue de son aura : les créatures monstrueuses en forme de serpents existent aux quatre coins du monde et ont traversé le temps. Aujourd'hui, la culture populaire a façonné l'image d'un dragon aux ailes de chauve-souris, doté de pattes et crachant du feu. Cette représentation doit autant à la culture biblique (le dragon de l'Apocalypse et le serpent tentateur d'Adam et Ève) qu'à l'évêque du 7^e siècle Isidore de Séville qui, l'imaginant dans les régions les plus brûlantes, l'associe au feu. Il le décrit comme se déplaçant dans les airs, incitant les artistes à le doter d'ailes de chauve-souris. À la fin du Moyen Âge, le dragon, que l'on associe aux forces du mal, prend sa couleur verte. Au 19^e siècle, les scientifiques renient son existence réelle, et révèlent l'apparence des dinosaures, dont le gigantisme influence durablement celui des dragons. Aujourd'hui, connu de tous, il est omniprésent dans l'univers de la bande dessinée, du cinéma et des séries.



Paolo Uccello (1397-1475)
Saint Georges combattant le dragon (détail)
Vers 1440
Institut de France, Musée Jacquemart-André, Paris

LE FILM À REDÉCOUVRIR

L'Histoire sans fin, de Wolfgang Petersen, 1984.

Un petit garçon s'échappe de son quotidien en se plongeant dans la lecture. Il trouve refuge dans le monde onirique de Fantasia, dans lequel il rencontre Fuchur, le gentil dragon à tête de chien.

LE GRIFFON, PUISSANCE ET COURAGE

Le griffon est le fruit de l'union de l'aigle et de la lionne. Il en a la force et le courage. Dans l'Antiquité, il apparaît sur certains objets du Proche-Orient ancien. Il tient le rôle de gardien ou de protecteur, et orne à ce titre les luxueux meubles de palais royaux. Chez les Égyptiens, l'aigle est remplacé par un faucon ; il incarne un aspect de la personnalité divine du roi égyptien. Le griffon se répand également dans les productions grecques. De grande taille, vivant dans les montagnes, on l'imagine veiller sur l'or du dieu Apollon. Protecteur, il orne aussi les armures romaines. S'invitant en Occident dans l'art religieux, il prend une connotation négative, en incarnant les penchants vers le mal. Après avoir traversé les époques, le griffon renaît de nos jours dans le monde de la *fantasy*.



Rhyton en forme de tête de griffon
Vers 325-300 avant J.-C.
Paris, musée du Louvre



LE SPHINX, L'AMBIGU

Le sphinx est un lion à tête humaine. Il est connu du grand public sous sa forme couchée égyptienne, évoquant de manière conceptuelle le pouvoir du pharaon, le roi. Adopté au Levant, l'animal, protecteur, s'assoit sur ses pattes arrières et se dote d'ailes. Il orne alors les pièces de mobilier de luxe. L'art grec le féminise : Sphinx est le nom d'une créature femelle. Elle apparaît dans le mythe d'Œdipe, fils du roi de Thèbes auquel l'animal fantastique soumet une énigme en échange de la vie sauve. La redécouverte de cet épisode au 19^e siècle est un prétexte pour faire du sphinx à tête féminine une incarnation de la femme fatale, à la fois puissante et menaçante.

L'ÉNIGME DU SPHINX

Comme Œdipe, saurez-vous échapper au terrible sphinx croisé sur votre route, en résolvant cette énigme ?

Qu'est-ce qui marche à quatre pattes le matin, à deux le midi et à trois le soir ?



Placage de meuble : sphinx
1550-1150 avant J.-C.
Paris, musée du Louvre



Licorne tenant les armoiries de Renée d'Orléans
Longueville (1508-1511)
1500-1525
Paris, musée du Louvre

LA LICORNE, TOUT UN SYMBOLE

Dans l'Antiquité, la licorne est décrite comme une créature au corps de cheval, avec une tête de cerf, des pieds d'éléphant, une queue de sanglier et une haute corne sur son front. Au Moyen Âge, elle est présentée comme une chèvre cornue, attirant la compagnie des jeunes filles vierges. Sa corne, confondue avec la dent de narval, est réputée purifier les liquides et détecter les poisons. La licorne présente une double symbolique : féminine et nourricière, elle est aussi masculine et phallique. Aujourd'hui, elle est érigée en icône populaire. Jouet pour enfant ou symbole des marges de la sexualité et du genre, elle traverse tous les champs de notre quotidien.



LE PHÉNIX : UNE PROMESSE D'IMMORTALITÉ

Les auteurs antiques grecs et latins décrivent le phénix comme un rapace au plumage rouge et or. Tous les cinq cents ans, il s'immole dans un nid d'encens, puis ressuscite, dans un processus de régénération autonome. Ses couleurs évoquent celles du soleil qui renaît à l'aurore. Le phénix tire certainement son origine de l'oiseau *bénou*, cité dans les textes funéraires égyptiens. Le phénix chinois, lui, mêle l'hirondelle, la tortue, le serpent et le poisson ; il porte un message bienveillant.



Camée : phénix ; 1550-1600 ou 1600-1700
Paris, Bibliothèque nationale de France

VOYAGE AU CŒUR L'EXPOSITION... MENEZ L'ENQUÊTE !

Dans l'exposition, retrouvez ces œuvres et aidez-vous des explications qui leur sont liées pour répondre aux questions

1 > TERREURS SACRÉES



Dès le Néolithique, les animaux fantastiques font leur apparition sur des objets prestigieux. Ils incarnent alors les forces parfois hostiles de la nature, sur lesquelles l'homme a peu de prise, et la terreur sacrée ressentie face à son immensité et à sa puissance.



Relief perforé à motif de lions et d'aigle léontocéphale
Irak
Vers 2500-2450 avant J.-C.
Paris, musée du Louvre

L'aigle à tête de lion pose les pattes sur deux autres lions. Figure récurrente des mythes mésopotamiens, il incarne les forces du chaos et provoque des tempêtes d'un seul battement d'aile. Ces plaques perforées ornaient les murs de lieux sacrés.

À quoi les Mésopotamiens associaient-ils le rugissement de l'aigle léontocéphale ?

2 > COMBATS FONDATEURS



De nombreux récits mythologiques, légendes et traditions populaires décrivent des combats entre des animaux fantastiques. Ils incarnent les forces sauvages, puis à l'ère chrétienne, Satan lui-même.

L'Hydre, créature au corps de serpent recouvert d'écailles, déploie ses douze têtes, elles aussi serpentiformes. Le héros Hercule la terrasse avec l'aide d'Iolaos, son neveu casqué. Ce combat, l'un des douze travaux que doit mener le héros, se passe dans les marais de Lerne où vit la créature.

Dans quel pays se situent les marais de Lerne ?



Amphore : Héraklès et l'Hydre de Lerne
540-530 avant J.-C.
Paris, musée du Louvre

3 > CRÉATURES MAGIQUES



Les animaux fantastiques possèdent des pouvoirs magiques. Aussi effrayants soient-ils, ils peuvent devenir les alliés des humains. Représentés sur des objets, comme des amulettes, ils protègent de la maladie, de la mort, repoussent le mal, permettent une bonne récolte ou protègent les souverains.



Pazuzu, animal fantastique mésopotamien, est une créature puissante. Ses forces démoniaques transparaissent dans son aspect effrayant, empruntant à celles du chien, du lion, du rapace et du scorpion. Seul capable de dominer d'autres démons, il était porté comme protection par les malades, les femmes enceintes ou les bébés.

Dans quel film d'horreur américain Pazuzu fait-il son apparition en 1973 ?

Figurine du démon Pazuzu
Mésopotamie, Assyrie ?
Vers 934-610 avant J.-C.
Paris, musée du Louvre

4 > LES DRAGONS



Furieux ou apaisé, bénéfique ou malfaisant, le dragon est associé à l'eau, au feu et à la terre, par sa physionomie empruntée traditionnellement au serpent. Aujourd'hui, il est l'animal fantastique par excellence, le plus représenté dans l'imaginaire de la *fantasy*.



Saint Georges combattant le dragon
Vers 1520-1525
Paris, musée du Louvre,

L'histoire de saint Georges est très populaire au Moyen Âge et à la Renaissance. Le soldat romain affronte un dragon pour sauver la fille du roi. Le jeu des glaçures colorées sur le corps du serpent aux ailes de chauve-souris évoque des écailles. Incarnant le mal, il contraste avec la pureté pâle du saint et de la princesse.

Dans La Légende dorée de Jacques de Voragine (vers 1230-1298), quelle ville de Libye le dragon terrorise-t-il ?

5 > AUX FRONTIÈRES DU RÉEL



Dans l'imaginaire de l'Antiquité, les créatures fantastiques vivent dans des contrées lointaines, inhospitalières à l'homme. Les progrès scientifiques et les grandes explorations les ont peu à peu rayés des cartes. Ils ont trouvé refuge dans nos rêves et notre inconscient, en incarnant nos peurs et nos désirs, ou devenant les symboles de modèles alternatifs de notre société.

Les aquamaniles revêtent fréquemment l'aspect d'animaux réels ou fantastiques. Le griffon, mi-lion mi-aigle, était réputé pour être gardien de trésor dans des zones montagneuses.

À quoi sert le petit robinet de cet objet ?



Aquamanile en forme de griffon
Vers 1400 - Paris, musée du Louvre

6 > RÉ-ENCHANTER LE MONDE



À partir de la Renaissance, savants et explorateurs remettent en cause l'existence des animaux fantastiques. Ils ressuscitent alors dans l'art et la littérature. Ils sont aujourd'hui présents dans notre société, à travers les films, les bandes dessinées, la musique. Ils témoignent de notre part d'enfance et de notre besoin de magie.

Cette page enluminée de la célèbre épopée le *Livre des rois* du poète iranien Ferdawsi, écrite il y a plus de mille ans, figure un oiseau fabuleux appelé *simurgh* en persan. Il déploie en vol ses plumes, qui l'apparentent au faisan ou au paon.

Que vante ce poème en persan ?



Frontispice de manuscrit
Iran oriental ou Asie centrale
1575-1600
Paris, musée du Louvre

LE GLOSSAIRE FANTASTIQUE



RETROUVEZ DANS LA GRILLE LE VOCABULAIRE FANTASTIQUE DE L'EXPOSITION !

> DÉFINITIONS

Hybride : se dit d'un animal composé de plusieurs éléments issus de différentes espèces.

Anthropomorphe : qui a la forme d'un humain ou qui est d'apparence humaine.

Sauroctone : saints ou personnages mythologiques qui combattent ou tuent des créatures en forme de lézards ou de serpents.

Basilic : connu depuis l'Antiquité, le basilic a la forme d'un coq à queue de serpent. Il sent mauvais et peut tuer avec son regard.

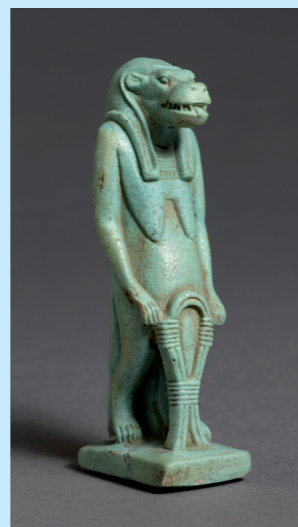
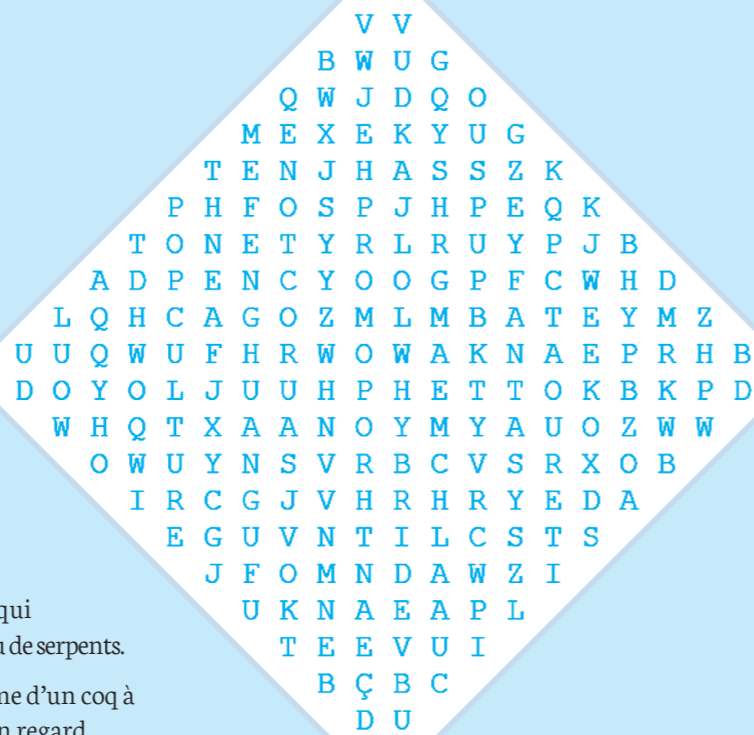
Bénu : oiseau cité dans les textes funéraires de l'Égypte ancienne. Représenté sous la forme d'un héron cendré, il s'envole dans le ciel chaque matin et évoque la renaissance quotidienne du dieu solaire.

Fenghuang : nom du phénix chinois. Immortel, il symbolise la paix et l'ordre. Il accompagne parfois le défunt dans sa tombe.

Taouret : déesse égyptienne protectrice des femmes en couche et des nouveaux-nés. Animal hybride, elle emprunte la plus grande partie de son anatomie à un hippopotame, craint et admiré par les Égyptiens, réputé pour protéger farouchement ses petits.

Fantasy : genre littéraire et artistique s'inspirant de phénomènes imaginaires, surnaturels, magiques ou mythologiques, et faisant volontiers intervenir des animaux fantastiques.

Pop culture : forme de culture populaire, accessible au plus grand nombre et qui est un reflet d'une société à un moment donné.

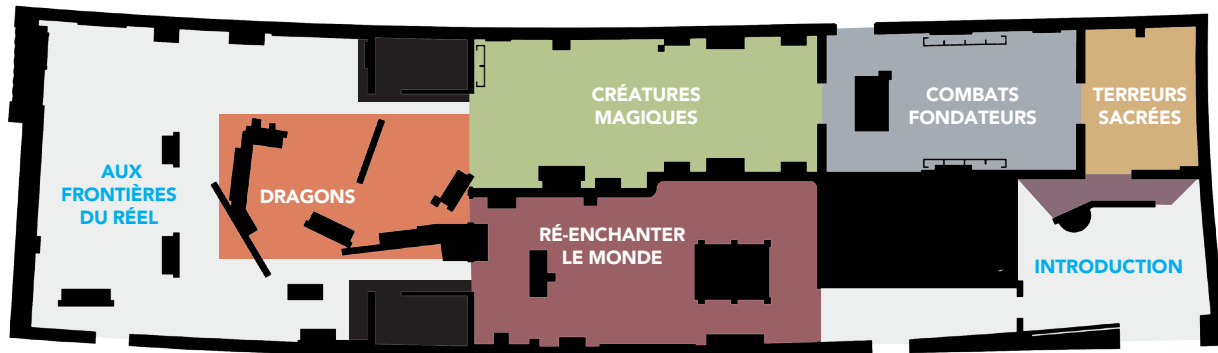


Égypte
Amulette : Taouret
664-332 avant J.-C.
Paris, musée du Louvre

DES ANIMAUX FANTASTIQUES HAUTS EN COULEUR



REDONNEZ DES COULEURS À CES CRÉATURES FANTASTIQUES :
À VOS FEUTRES ET CRAYONS DE COULEUR !



AUTOUR DE L'EXPOSITION – PROGRAMMATION

INFORMATIONS COMPLÈTES SUR LOUVRELENS.FR

Visites guidées de l'exposition :

Jusqu'au 15/01. En semaine à 15h et 16h15.
Les we et jours fériés à 13h45, 15h et 16h15.

Visite guidée de l'exposition en Langue des signes française :

Le dimanche 16/11

Les Loulouvre (jeux d'énigmes) - Potions et dragons :

Lancez-vous seul ou en tribu dans une quête passionnante, sur la piste des animaux fantastiques.

Les 8, 22 et 29/10, 5, 11 et 12/11, 7 et 14/01

Apéros fantastiques

(avec **Lens-Liévin tourisme**) :

Une visite en petit comité de l'exposition, suivie d'un apéro avec dégustation de cocktails. La promesse d'une soirée magique !

Les 7/10, 18/11 et 16/12

Initiation aux jeux vidéos :

Côté dragons, licornes ou phénix lors d'initiations et de jeux libres sur consoles.

Samedi 6/01

DIRECTRICE DE LA PUBLICATION

Annabelle Ténèze, Conservatrice en chef, Directrice du Louvre-Lens

RESPONSABLE ÉDITORIALE

Hélène Bouillon, Conservatrice en chef, Directrice de la Conservation, des Expositions et des Éditions du Louvre-Lens

CONCEPTION

Marion Charneau, Cheffe de projets de médiation au Louvre-Lens

ILLUSTRATIONS

Le Poisson

CONCEPTION GRAPHIQUE

Cédric Lestiennes

CORRECTIONS DES JEUX

P.8 : l'homme (il marche à quatre pattes, puis sur ses deux jambes, puis à l'aide d'une canne) ;

P.10 : au bruit de l'orage ; **P.10** : les marais

de Lerne se situent en Grèce ; **P.11** : dans

L'Exorciste ; **P.12** : le dragon terrorise la

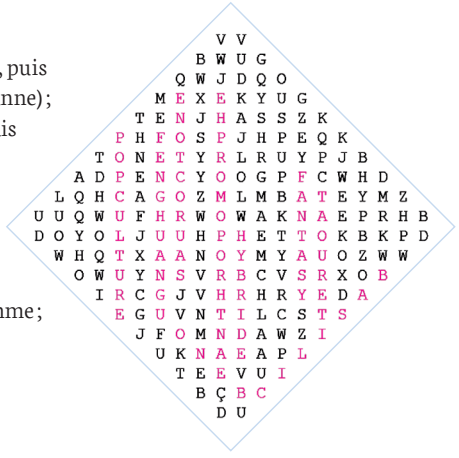
ville de Silène ; **P.12** : le robinet sert

à verser de l'eau pour le lavage des

main ; **P.13** : le poème vante le mérite

des livres, meilleurs compagnons de l'homme ;

P.14 : voir grille ci-contre.



CRÉDITS

p.3 et 6 : © RMN-Grand Palais / Agence Bulloz ; **p.7** : © RMN-Grand Palais (musée du Louvre) / Stéphane Maréchal ; **p.8** : © RMN-Grand Palais (musée du Louvre) / Hervé Lewandowski et © Musée du Louvre, Dist. RMN-Grand Palais / Thierry Ollivier ; **p.9** : © BnF ; **p.10** : © RMN-Grand Palais (musée du Louvre / Franck Raux ; **p.11** : © RMN-Grand Palais (musée du Louvre) / Hervé Lewandowski , © Musée du Louvre, Dist. RMN-Grand Palais / Thierry Ollivier ; **p.12** : © RMN-Grand Palais (musée du Louvre) / Hervé Lewandowski , © RMN-Grand Palais (musée du Louvre) / Jean-Gilles Berizzi ; **p.13** : © RMN-Grand Palais (musée du Louvre) / Mathieu Rabeau ; **p.14** : © Musée du Louvre, Dist. RMN-Grand Palais / Christian Décamps.

